



# **EDO RSI DUAL**

## **Manual Oficial**

Versión 1.0

Mayo 2026

Español



# Índice General

---

**Sección 1** — Introducción

---

**Sección 2** — Qué es y qué no es Edo RSI Dual

---

**Sección 3** — Filosofía del Indicador

---

**Sección 4** — Base Técnica: RSI Clásico y RSI 2 de Connors

---

**Sección 5** — Estructura: Las Dos Capas RSI

---

**Sección 6** — Sistema de Cinco Zonas y Coloración Dinámica

---

**Sección 7** — El Histograma de Momentum (RSI 14 vs 50)

---

**Sección 8** — Líneas Lentas: Suavizado Visual del Sesgo

---

**Sección 9** — Diamond Signals: Cruces Filtrados en Zonas OB/OS

---

**Sección 10** — Sesgo de Fondo y Línea Media

---

**Sección 11** — Zonas de Sobrecompra y Sobreventa

---

**Sección 12** — Panel de Información

---

**Sección 13** — Configuración y Personalización

---

**Sección 14** — Alertas

---

**Sección 15** — Advertencia de Riesgo

---

**Sección 16** — Conclusión

---

# Sección 1 — Introducción

Edo RSI Dual es un indicador de momentum que coordina dos lecturas RSI de naturaleza opuesta —un RSI 14 estructural y un RSI 2 reactivo— en un único panel coloreado por zonas. Sobre esa base añade un sistema de señales filtradas, un histograma de momentum referenciado al nivel 50, líneas lentas de suavizado y un dashboard de estado en tiempo real.

Su propósito es ofrecer al trader una lectura compacta del estado del oscilador en cada barra: dónde está el RSI estructural dentro de su rango de cinco zonas, qué está haciendo el RSI ultra-rápido respecto a esa estructura y si las condiciones para una señal limpia en sobrecompra o sobreventa se han cumplido o no.

Forma parte del ecosistema Edolab como indicador gratuito y de código abierto, accesible desde TradingView y diseñado para integrarse de forma directa con cualquier marco de trabajo basado en lectura de momentum.

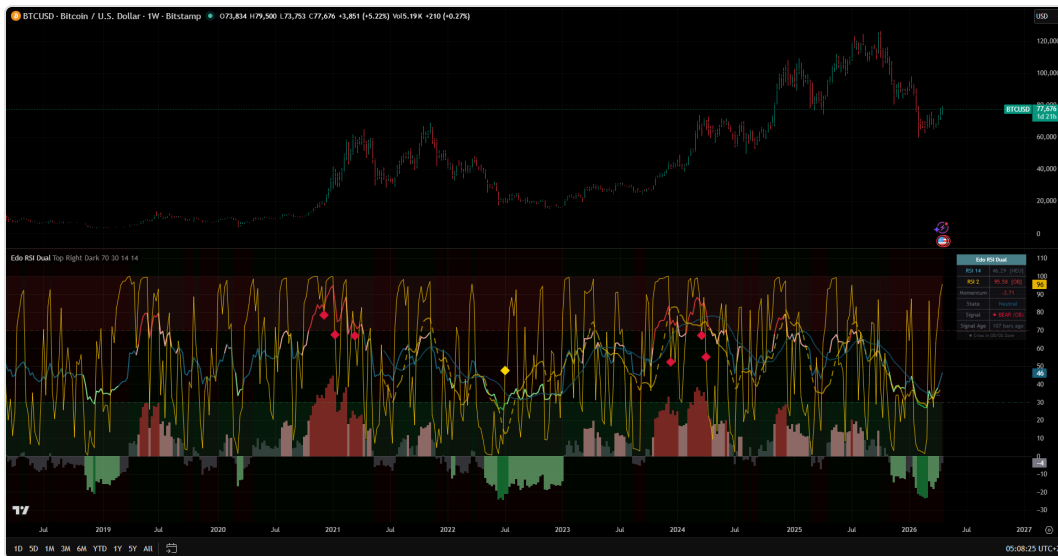


Gráfico con Edo RSI Dual activo, mostrando las dos líneas RSI, las cinco zonas de color, el histograma de momentum, el sesgo de fondo, las líneas lentas y el dashboard.

## Sección 2 — Qué es y qué no es Edo RSI Dual

---

### Qué es Edo RSI Dual

- Un indicador de momentum que combina RSI 14 y RSI 2 sobre el mismo panel.
- Un sistema de cinco zonas de coloración dinámica que clasifica el RSI 14 en sobrecompra, cercanía a sobrecompra, neutral, cercanía a sobreventa y sobreventa.
- Un detector de cruces filtrados (Diamond Signals) que solo aparecen cuando el RSI 2 cruza al RSI 14 dentro de la zona de sobrecompra o sobreventa.
- Un histograma de momentum referenciado al nivel 50 que mide directamente la separación del RSI 14 respecto a su línea central.
- Un dashboard de lectura en tiempo real con valores numéricos, estado de zona, última señal y antigüedad en barras.

### Qué NO es Edo RSI Dual

- No es un sistema de trading cerrado.
- No genera órdenes ni define entradas o salidas automáticas.
- No predice máximos ni mínimos de precio.
- No sustituye la gestión del riesgo ni el criterio del trader.

## Sección 3 — Filosofía del Indicador

---

El RSI clásico de Wilder es uno de los osciladores más utilizados del análisis técnico, pero su lectura tradicional —binaria entre sobrecompra y sobreventa— deja fuera buena parte de la información que el oscilador realmente contiene. Un RSI a 65 no es lo mismo que un RSI a 75, y un cruce dentro de la zona neutral no tiene la misma significancia que un cruce en zona extrema.

Edo RSI Dual nace de una idea concreta: leer el RSI no como un valor binario sino como una estructura por zonas, y combinarlo con un segundo RSI mucho más reactivo capaz de capturar los giros tempranos dentro de cada zona. La interacción entre ambas lecturas es la clave del indicador.

El RSI 14 actúa como referencia estructural y se colorea dinámicamente según la zona en la que se encuentre. El RSI 2, popularizado por Larry Connors como herramienta de identificación de extremos cortos, es un oscilador ultra-rápido que reacciona con varias barras de antelación y permite anticipar el agotamiento dentro de las zonas extremas. La señal solo aparece cuando ambos osciladores se alinean en una zona donde tiene sentido reaccionar.

El resultado es un oscilador que mantiene la familiaridad del RSI clásico pero añade una capa de filtrado contextual: cada cruce, cada zona y cada lectura del histograma se interpretan dentro de un mapa coloreado que ya hace gran parte del trabajo de clasificación visual.

## Sección 4 — Base Técnica: RSI Clásico y RSI 2 de Connors

---

### El RSI clásico

El Relative Strength Index (RSI) fue desarrollado por J. Welles Wilder en 1978 y se calcula a partir del promedio de las ganancias y de las pérdidas en un período determinado:

1. Se calcula la diferencia entre el cierre actual y el cierre anterior.
2. Se separan estas diferencias en ganancias (positivas) y pérdidas (positivas en valor absoluto).
3. Se calcula el promedio suavizado de Wilder de cada serie en el período seleccionado.
4. Se calcula el RS (Relative Strength) como el cociente entre el promedio de ganancias y el promedio de pérdidas.
5. El RSI se obtiene mediante la fórmula  **$RSI = 100 - (100 / (1 + RS))$** .

El resultado es un oscilador acotado entre 0 y 100, en el que valores por encima de 70 se interpretan tradicionalmente como sobrecompra y valores por debajo de 30 como sobreventa. El período por defecto es 14 barras.

### El RSI 2 de Connors

El RSI 2 utiliza la misma fórmula del RSI pero con un período de solo dos barras. Fue popularizado por Larry Connors como herramienta de identificación de extremos cortos en estrategias de reversión. Al usar una ventana tan corta, el RSI 2 reacciona casi instantáneamente a los movimientos del precio, recorriendo todo el rango 0–100 con frecuencia y acelerando hasta los extremos en muy pocas barras.

El RSI 2 nunca se interpreta de forma aislada. Su utilidad aparece cuando se contrasta contra una referencia más estructural —en este caso el RSI 14— para detectar el momento exacto en que el oscilador rápido cruza la lectura lenta dentro de zonas relevantes.

**Nota:** El RSI 14 estructural y el RSI 2 reactivo se comportan de forma muy distinta sobre el mismo precio. El primero se mueve dentro de su rango de forma

progresiva; el segundo realiza saltos rápidos de un extremo a otro. Edo RSI Dual aprovecha esa diferencia de tempo como información operativa.

## Sección 5 — Estructura: Las Dos Capas RSI

El indicador está compuesto por dos capas que conviven en el mismo panel y se complementan en su lectura:

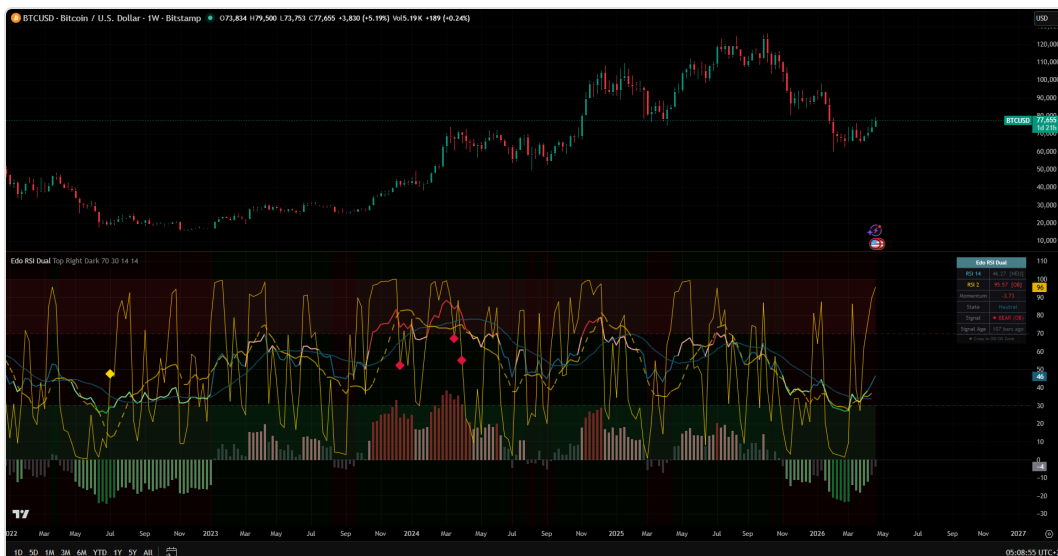
### Capa estructural — RSI 14

- **Línea principal:** grosor 2, coloreada dinámicamente según la zona en la que se encuentre el valor del RSI 14 (cinco tonos diferentes).
- **Función:** referencia de momentum estructural. Marca el sesgo del mercado en la temporalidad analizada.

### Capa reactiva — RSI 2

- **Línea principal:** grosor 1, color dorado fijo (#E6B800), claramente diferenciada de la capa estructural.
- **Función:** oscilador ultra-rápido. Recorre el rango con mayor amplitud y velocidad, generando los cruces que el indicador filtra para emitir señales.

Ambas líneas comparten el eje 0–100 estándar del RSI, pero su comportamiento dentro de ese eje es radicalmente distinto: el RSI 14 se desplaza con suavidad mientras que el RSI 2 oscila con saltos pronunciados. Esa diferencia hace que sus cruces sean significativos y permite que el filtro por zona OB/OS aporte información operativa real.



Capa estructural RSI 14 (línea de color dinámico) y capa reactiva RSI 2 (línea dorada) coexistiendo en el panel.

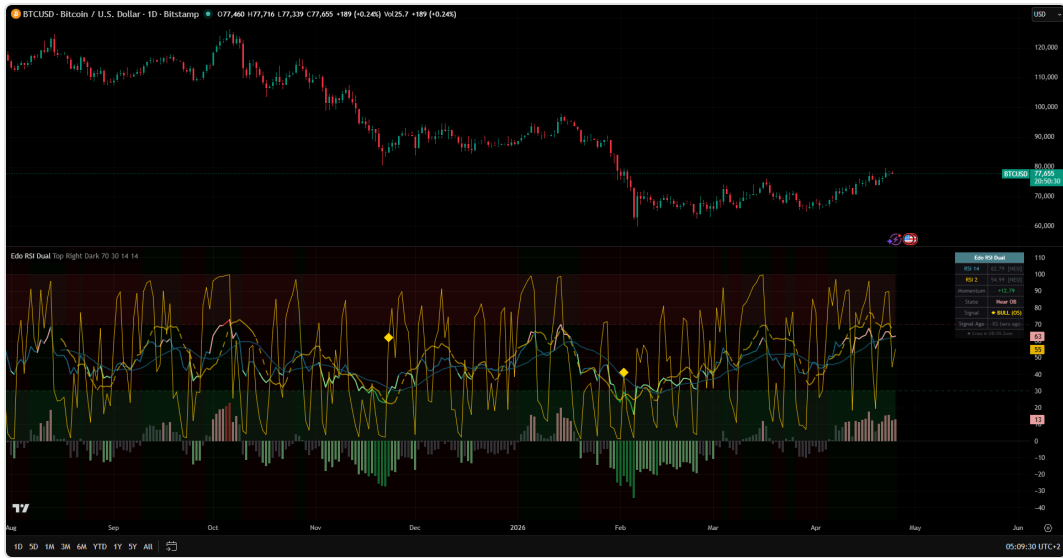
## Sección 6 — Sistema de Cinco Zonas y Coloración Dinámica

Una de las características distintivas de Edo RSI Dual es su esquema de cinco zonas para el RSI 14. En lugar de la clasificación binaria tradicional (sobrecompra / sobreventa) o la triple (sobrecompra / neutral / sobreventa), el indicador divide el rango 0–100 en cinco tramos con coloración propia:

Zona	Condición	Color	Lectura
Sobrecompra	$RSI\ 14 \geq$ Overbought Level	Rojo oscuro	Zona de venta. Momentum estirado al alza.
Cerca de sobrecompra	$60 \leq RSI\ 14 < OB$ Level	Rojo claro	Aproximación a sobrecompra. Sesgo alcista en aviso.
Neutral	$40 < RSI\ 14 < 60$	Turquesa oscuro	Zona neutra. Momentum sin dirección extrema.
Cerca de sobreventa	$OS\ Level < RSI\ 14 \leq 40$	Verde claro	Aproximación a sobreventa. Sesgo bajista en aviso.
Sobreventa	$RSI\ 14 \leq$ Oversold Level	Verde oscuro	Zona de compra. Momentum estirado a la baja.

El esquema de color sigue una lógica contraria al sesgo direccional: la sobrecompra se pinta en rojo (zona de potencial venta) y la sobreventa en verde (zona de potencial compra). Esta convención se aplica de forma consistente en todo el indicador: línea principal del RSI 14, histograma de momentum, fila de estado del dashboard y filtros de señal.

La línea del RSI 14 cambia de color en tiempo real al cruzar entre zonas. Esa transición visual es uno de los elementos clave del indicador: permite identificar de un vistazo en qué tramo del rango se encuentra el oscilador sin necesidad de mirar el valor numérico.



Línea RSI 14 cambiando de color al atravesar zonas: del rojo oscuro de sobrecompra al turquesa neutral y al verde de sobreventa.

## Sección 7 — El Histograma de Momentum (RSI 14 vs 50)

---

El indicador incluye un histograma de momentum que se calcula como la diferencia entre el RSI 14 y el nivel 50:

$$\text{Momentum} = \text{RSI 14} - 50$$

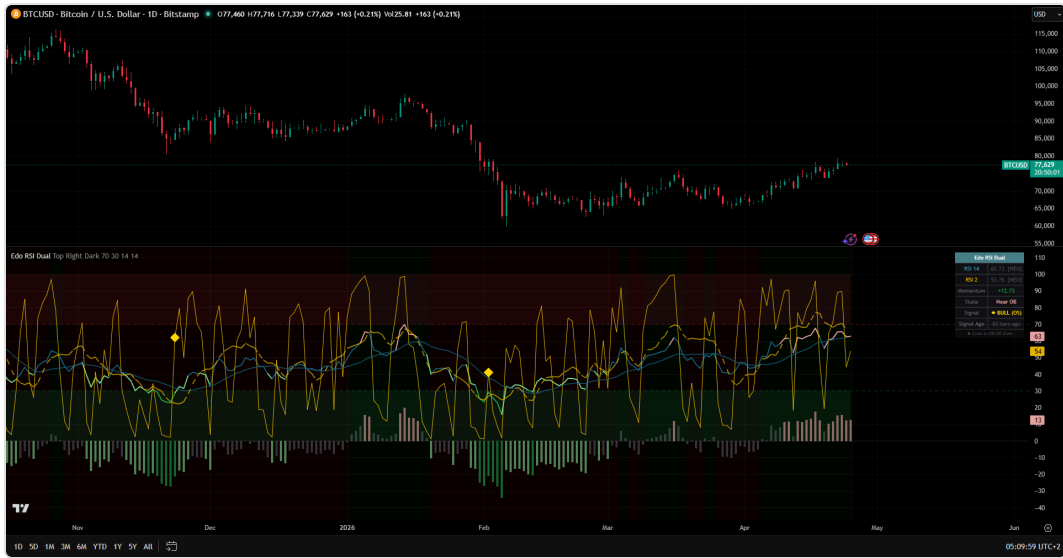
El nivel 50 es el centro estructural del RSI: por encima refleja predominio de fuerza alcista en el período medido, y por debajo predominio de fuerza bajista. El histograma traduce esa lectura en una representación visual directa del momentum: barras hacia arriba cuando el RSI está por encima de 50 y barras hacia abajo cuando está por debajo.

### Coloración del histograma

El histograma utiliza la misma paleta de cinco zonas que la línea del RSI 14, lo que permite una lectura coherente entre ambas representaciones:

- **Rojo intenso:** RSI 14 en sobrecompra. El momentum alcista está estirado y entra en zona de extremo.
- **Rojo atenuado:** RSI 14 cerca de sobrecompra. Momentum alcista con aviso.
- **Gris:** RSI 14 en zona neutral. Momentum sin sesgo extremo.
- **Verde atenuado:** RSI 14 cerca de sobreventa. Momentum bajista con aviso.
- **Verde intenso:** RSI 14 en sobreventa. Momentum bajista estirado.

Esta coloración convierte al histograma en una doble lectura simultánea: dirección (lado de la línea cero) y zona (paleta de cinco tonos).



*Histograma de momentum con barras por encima y por debajo de la línea cero, mostrando la transición de color entre zonas.*

## Sección 8 — Líneas Lentas: Suavizado Visual del Sesgo

---

Edo RSI Dual añade dos líneas lentas dibujadas en estilo discontinuo (dashed) que actúan como capa de referencia adicional sobre las dos líneas RSI principales:

- **Slow RSI 14:** media móvil simple (SMA) del RSI 14, período 14 por defecto, dibujada en tono turquesa atenuado y estilo dashed.
- **Slow RSI 2:** media móvil simple del RSI 2, período 14 por defecto, dibujada en tono dorado atenuado y estilo dashed.

Las líneas lentas no generan señales por sí mismas, pero ofrecen una referencia visual del sesgo medio de cada oscilador. Cuando la línea principal del RSI 14 se encuentra por encima de su Slow Line, el momentum estructural está en fase expansiva; cuando se encuentra por debajo, en fase contractiva. Lo mismo aplica al RSI 2, aunque su volatilidad hace que la lectura sea menos estable.

Las líneas lentas se renderizan barra a barra mediante objetos de línea, lo que permite mantener su estilo dashed con consistencia visual incluso en gráficos comprimidos o muy estirados.

**Nota:** Tanto el período del Slow RSI 14 como el del Slow RSI 2 son configurables de forma independiente. Su valor por defecto es 14 en ambos casos, lo que ofrece un suavizado neutral sin sesgar uno respecto al otro.



## Sección 9 — Diamond Signals: Cruces Filtrados en Zonas OB/OS

---

El sistema de señales de Edo RSI Dual está construido sobre una premisa estricta: un cruce solo es relevante cuando se produce dentro de una zona extrema. Todos los demás cruces entre RSI 2 y RSI 14 son ignorados por el indicador.

### Condición de señal alcista

Se marca un **Bull Diamond** (diamante dorado) cuando se cumplen simultáneamente dos condiciones:

1. El RSI 2 cruza por encima del RSI 14 (cruce alcista).
2. El RSI 14 está en zona de sobreventa ( $RSI\ 14 \leq \text{Oversold Level}$ ).

El diamante se dibuja exactamente sobre el valor del RSI 2 en la barra del cruce, dentro de la zona verde inferior del panel. Su ubicación lo hace inmediatamente visible y diferenciable del resto de marcadores.

### Condición de señal bajista

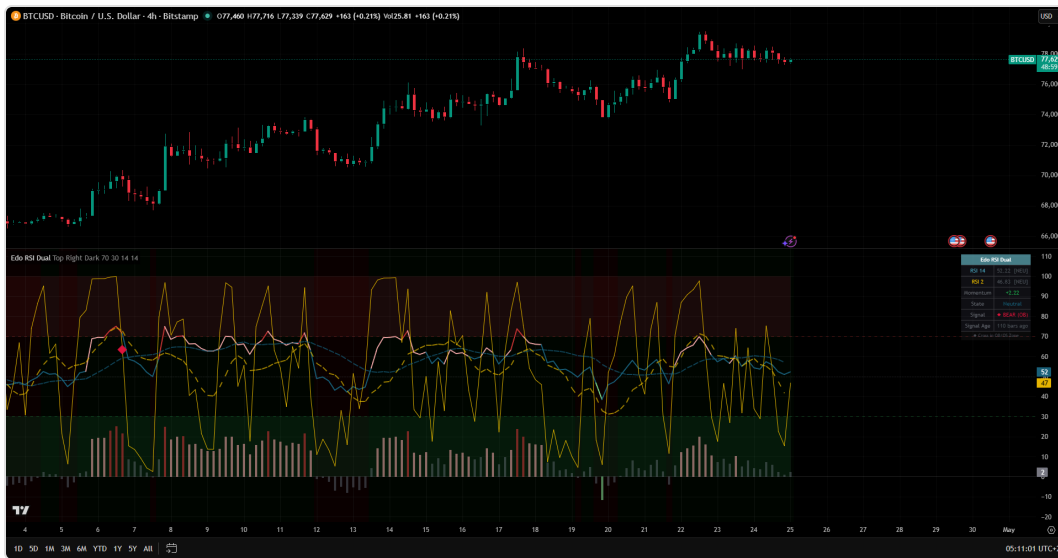
Se marca un **Bear Diamond** (diamante carmesí) cuando se cumplen simultáneamente dos condiciones:

1. El RSI 2 cruza por debajo del RSI 14 (cruce bajista).
2. El RSI 14 está en zona de sobrecompra ( $RSI\ 14 \geq \text{Overbought Level}$ ).

El diamante se dibuja exactamente sobre el valor del RSI 2 en la barra del cruce, dentro de la zona roja superior del panel.

#### Resumen de la lógica de señal

- Bull Diamond → cruce alcista RSI 2 sobre RSI 14 + sobreventa.
- Bear Diamond → cruce bajista RSI 2 bajo RSI 14 + sobrecompra.
- Cualquier cruce fuera de las zonas extremas se descarta.



*Bull Diamond dorado dibujado sobre el cruce del RSI 2 con el RSI 14 dentro de la zona verde de sobreventa.*



*Bear Diamond carmesí dibujado sobre el cruce del RSI 2 con el RSI 14 dentro de la zona roja de sobrecompra.*

El indicador registra cada señal en el dashboard con su tipo (♦ BULL o ♦ BEAR) y el número de barras transcurridas desde su aparición. Esa antigüedad permite distinguir señales recientes —donde la condición todavía es válida contextualmente— de señales antiguas que pueden haber perdido vigencia.

# Sección 10 — Sesgo de Fondo y Línea Media

## Background Bias

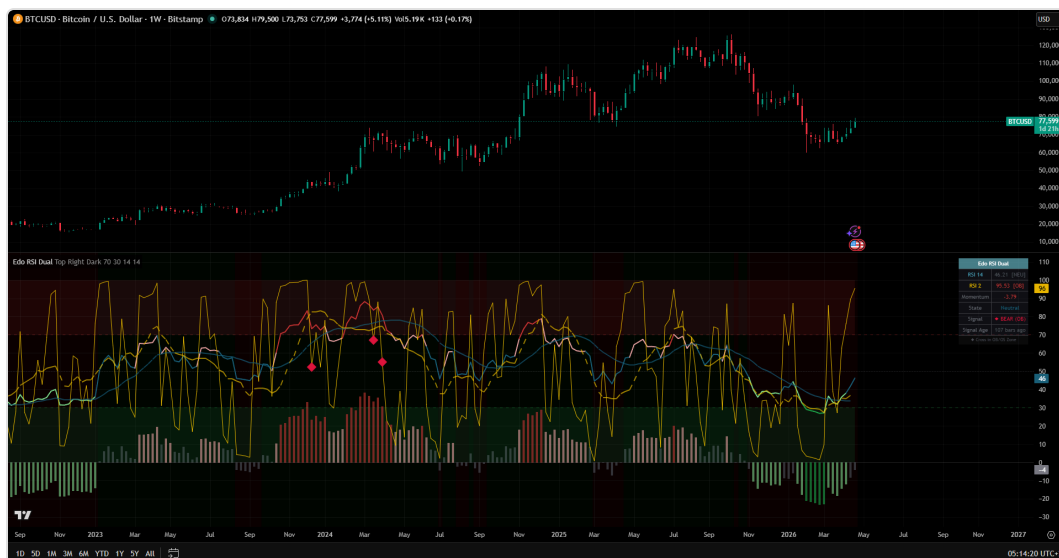
El indicador colorea el fondo del panel según la posición del RSI 14 respecto a la línea 50:

- **Fondo verde tenue:** RSI 14 por encima de 50. Sesgo alcista activo.
- **Fondo rojo tenue:** RSI 14 por debajo de 50. Sesgo bajista activo.
- **Sin fondo:** RSI 14 exactamente en 50.

El sesgo de fondo es un elemento de lectura rápida: permite identificar de un vistazo el sesgo medio del momentum sin necesidad de fijarse en el valor numérico. La transparencia del color es alta para no interferir con la lectura de las líneas y del histograma.

## Midline 50

El nivel 50 se dibuja como una línea horizontal punteada gris en el centro del panel. Sirve como referencia visual del eje sobre el que se calcula el histograma de momentum y como umbral del sesgo de fondo. La línea media es desactivable desde la configuración.



*Sesgo de fondo coloreando el panel según el lado del RSI 14 respecto a la línea media 50.*

## Sección 11 — Zonas de Sobrecompra y Sobreventa

---

Las zonas extremas son una de las piezas centrales del indicador. Se definen mediante dos parámetros configurables:

- **Overbought Level:** nivel a partir del cual el RSI 14 se considera en sobrecompra. Por defecto 70.
- **Oversold Level:** nivel a partir del cual el RSI 14 se considera en sobreventa. Por defecto 30.

Las zonas se representan visualmente con dos elementos:

1. **Líneas horizontales discontinuas** en los niveles OB y OS, dibujadas en rojo y verde respectivamente.
2. **Bandas de relleno** entre cada nivel y los extremos del panel (100 y 0), pintadas con un tono atenuado del color correspondiente. La banda superior queda en rojo tenue, la inferior en verde tenue.

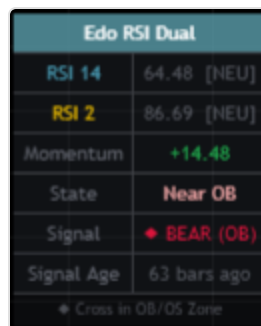
Las bandas tienen dos funciones operativas: enmarcar visualmente las zonas extremas y servir como zona de validación para los Diamond Signals. Un cruce solo se convierte en señal cuando ocurre dentro de una de estas bandas.

**Nota:** Los niveles 70 y 30 son los valores convencionales del RSI clásico. Activos muy volátiles pueden requerir niveles más amplios (80/20), mientras que mercados más laterales pueden trabajar mejor con niveles más cercanos al centro (65/35). El indicador permite ajustar ambos valores de forma independiente.

## Sección 12 — Panel de Información

El dashboard de Edo RSI Dual condensa la lectura completa del indicador en un panel compacto que se actualiza barra a barra. Sus filas son las siguientes:

Fila	Contenido	Lectura
Edo RSI Dual	Encabezado fijo del panel	Identificación del indicador
RSI 14	Valor numérico del RSI 14 + estado [OB / NEU / OS]	Lectura estructural en tiempo real
RSI 2	Valor numérico del RSI 2 + estado [OB / NEU / OS]	Lectura reactiva en tiempo real (umbrales internos 90/10)
Momentum	Diferencia RSI 14 – 50 con signo	Posición del momentum respecto a la línea media
State	Etiqueta de zona del RSI 14	Overbought, Near OB, Neutral, Near OS u Oversold
Signal	Última señal Diamond detectada	◆ BULL (OS), ◆ BEAR (OB) o — si no hay señal previa
Signal Age	Número de barras desde la última señal	X bars ago. Resaltado en verde si es ≤ 3 barras (señal reciente)
Pie de panel	Texto fijo recordatorio	"◆ Cross in OB/OS Zone"



Edo RSI Dual	
RSI 14	64.48 [NEU]
RSI 2	86.69 [NEU]
Momentum	+14.48
State	Near OB
Signal	◆ BEAR (OB)
Signal Age	63 bars ago
◆ Cross in OB/OS Zone	

*Dashboard completo mostrando RSI 14, RSI 2, momentum, estado de zona, última señal y antigüedad en barras.*

## **Posición y tema del panel**

El panel puede ubicarse en cualquiera de las cuatro esquinas del panel del indicador (Top Right por defecto) y alternar entre tema Dark (por defecto) y tema Light. Ambos temas mantienen la misma estructura de contenido y solo modifican los colores de fondo y de texto auxiliar para adaptarse al esquema general del chart.

## Sección 13 — Configuración y Personalización

---

Los ajustes del indicador están organizados en tres grupos:

### Display

Parámetro	Valor por defecto	Descripción
Show RSI 14	Activado	Muestra u oculta la línea estructural del RSI 14.
Show RSI 2	Activado	Muestra u oculta la línea reactiva del RSI 2.
Show Slow Lines (SMA)	Activado	Muestra u oculta las líneas dashed de suavizado de cada RSI.
Show Momentum Histogram	Activado	Muestra u oculta el histograma RSI 14 – 50.
Show OB/OS Zones	Activado	Muestra u oculta las bandas de sobrecompra y sobreventa.
Show Background Bias	Activado	Activa o desactiva el coloreado del fondo según el sesgo del RSI 14.
Show Midline (50)	Activado	Muestra u oculta la línea horizontal punteada en el nivel 50.
Show Diamond Signals	Activado	Muestra u oculta los marcadores Bull / Bear Diamond.
Show Dashboard	Activado	Muestra u oculta el panel de información.
Table Position	Top Right	Posición del panel: Top Right, Top Left, Bottom Right o Bottom Left.
Dashboard Theme	Dark	Tema visual del panel: Dark o Light.

## Levels

Parámetro	Valor por defecto	Rango	Descripción
Overbought Level	70	50–95	Umbral por encima del cual el RSI 14 se considera en sobrecompra.
Oversold Level	30	5–50	Umbral por debajo del cual el RSI 14 se considera en sobreventa.

## Slow Lines

Parámetro	Valor por defecto	Rango	Descripción
RSI 14 Slow SMA Period	14	2–50	Período de la SMA aplicada sobre el RSI 14 para la línea lenta.
RSI 2 Slow SMA Period	14	2–50	Período de la SMA aplicada sobre el RSI 2 para la línea lenta.

## Sección 14 — Alertas

---

El indicador incluye tres condiciones de alerta configurables desde TradingView. Permiten recibir notificaciones automáticas cuando se producen los eventos más relevantes del indicador, sin necesidad de mantener el chart abierto.

Alerta	Condición	Mensaje
Bull Cross ♦ (OS)	Cruce alcista del RSI 2 sobre el RSI 14 dentro de la zona de sobreventa	Edo RSI Dual — Confirmed Bull Cross in OS Zone ♦
Bear Cross ♦ (OB)	Cruce bajista del RSI 2 bajo el RSI 14 dentro de la zona de sobrecompra	Edo RSI Dual — Confirmed Bear Cross in OB Zone ♦
Momentum Zero Cross	El RSI 14 cruza la línea media 50 (cambio de sesgo direccional)	Edo RSI Dual — RSI 14 crossed the 50 midline

Las alertas se configuran desde el diálogo estándar de alertas de TradingView seleccionando la condición deseada del indicador y el tipo de disparador (una vez por barra, al cierre, etc.). Las dos primeras alertas se corresponden directamente con los Diamond Signals visibles en el panel; la tercera permite captar el momento en que el momentum cambia de signo respecto a la línea media, independientemente de si se produce o no una señal Diamond.

## Sección 15 — Advertencia de Riesgo

---

El trading conlleva riesgo. Edo RSI Dual es una herramienta de análisis de momentum, no una garantía de resultados.

El usuario es el único responsable de sus decisiones de trading. Ningún indicador, por sí solo, constituye un sistema de trading completo. Las señales, zonas y alertas del indicador deben interpretarse siempre en el contexto de una metodología propia y de una gestión del riesgo coherente.

## Sección 16 — Conclusión

---

Edo RSI Dual es un indicador de momentum que reinterpreta el RSI clásico mediante un sistema de cinco zonas de coloración dinámica, lo combina con un RSI 2 reactivo capaz de capturar giros tempranos y filtra los cruces relevantes mediante una validación estricta por zona OB/OS.

El histograma de momentum vs 50, el sesgo de fondo, las líneas lentas dashed y el dashboard completo construyen un mapa visual coherente en el que cada elemento se refuerza con los demás. La lectura es directa pero rica en matices: la dirección, la zona, la fuerza y la antigüedad de cada señal aparecen en el panel sin necesidad de cálculos adicionales.

Como indicador gratuito y de código abierto del ecosistema Edolab, está pensado para integrarse de forma natural en cualquier flujo de trabajo basado en lectura de momentum, complementando otros indicadores Edolab o sirviendo como herramienta independiente de análisis del oscilador RSI.

