



EDO MULTI STOCH

Manual Oficial

Versión 1.0

Abril 2026

Español

Índice General

Sección 1 — Introducción

Sección 2 — Qué es y qué no es Edo Multi Stoch

Sección 3 — Arquitectura del Indicador

Sección 4 — Las Cuatro Capas Estocásticas

Sección 5 — Sistema de Cruces

Sección 6 — Panel Informativo

Sección 7 — Zonas de Fondo

Sección 8 — Configuración del Indicador

Sección 9 — Casos de Uso

Sección 10 — Indicador Open Source

Sección 11 — Advertencia de Riesgo

Sección 12 — Conclusión

Sección 1 — Introducción

Edo Multi Stoch es un sistema estocástico de cuatro capas diseñado para ofrecer una lectura completa del momentum del mercado en diferentes horizontes temporales, desde el contexto macro hasta el timing de entrada, todo en un único panel.

El indicador combina cuatro estocásticos de períodos 89, 50, 14 y 5 en una arquitectura jerárquica donde cada capa más lenta actúa como contexto de la inmediatamente más rápida, eliminando la necesidad de líneas de señal individuales y ofreciendo en su lugar información estructuralmente más valiosa: los cruces entre capas de distinto horizonte temporal.

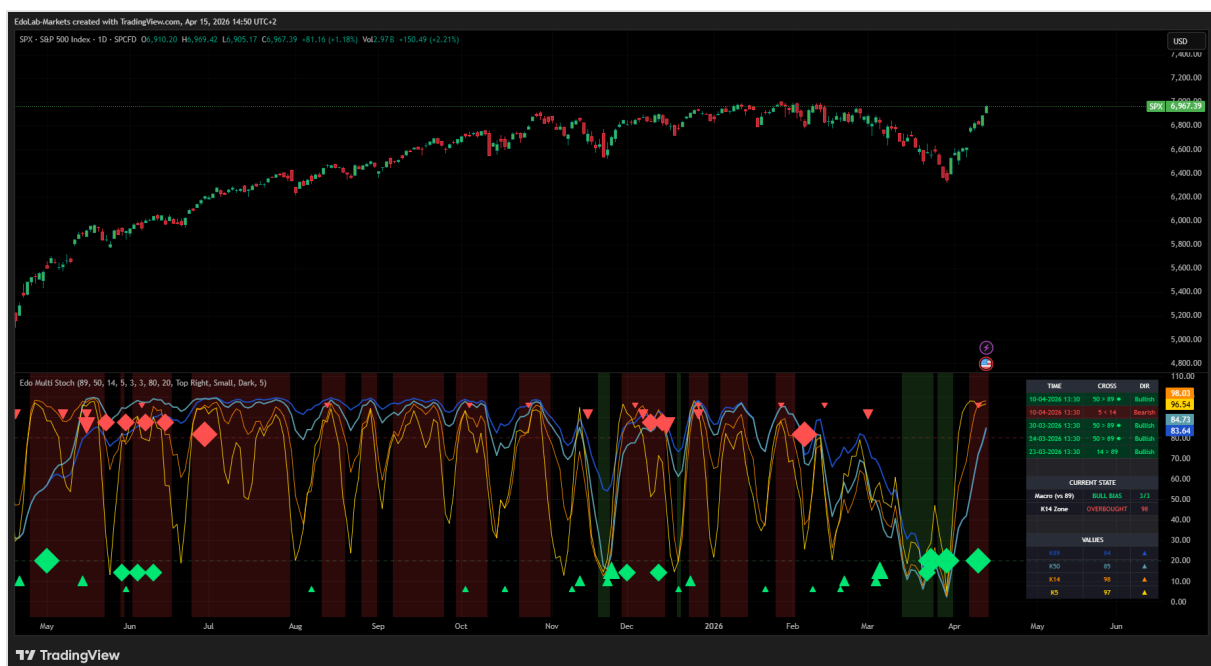


Figura 1 — Vista general del indicador con las cuatro capas activas y el panel informativo.

Sección 2 — Qué es y qué no es Edo Multi Stoch

Edo Multi Stoch es un oscilador de momentum multi-capa pensado para analizar el estado del mercado en cuatro horizontes temporales simultáneamente. Es una herramienta de contexto y confirmación, no un sistema de señales automáticas. Su función principal es responder a la pregunta de si el momentum en las distintas capas del mercado está alineado o en contradicción, y qué peso tiene esa alineación.

No es un indicador de entrada y salida automática. No genera señales de compra o venta que deban ejecutarse mecánicamente. Los cruces que registra son eventos de momentum, no órdenes de trading. Su valor real aparece cuando se combina con análisis estructural del precio, niveles clave y contexto de timeframe superior.

No es tampoco un sistema de sobrecompra y sobreventa clásico. Aunque incluye zonas de fondo para los extremos del K14, el indicador está diseñado principalmente para analizar la relación entre capas, no para operar rebotes desde extremos.

Sección 3 — Arquitectura del Indicador

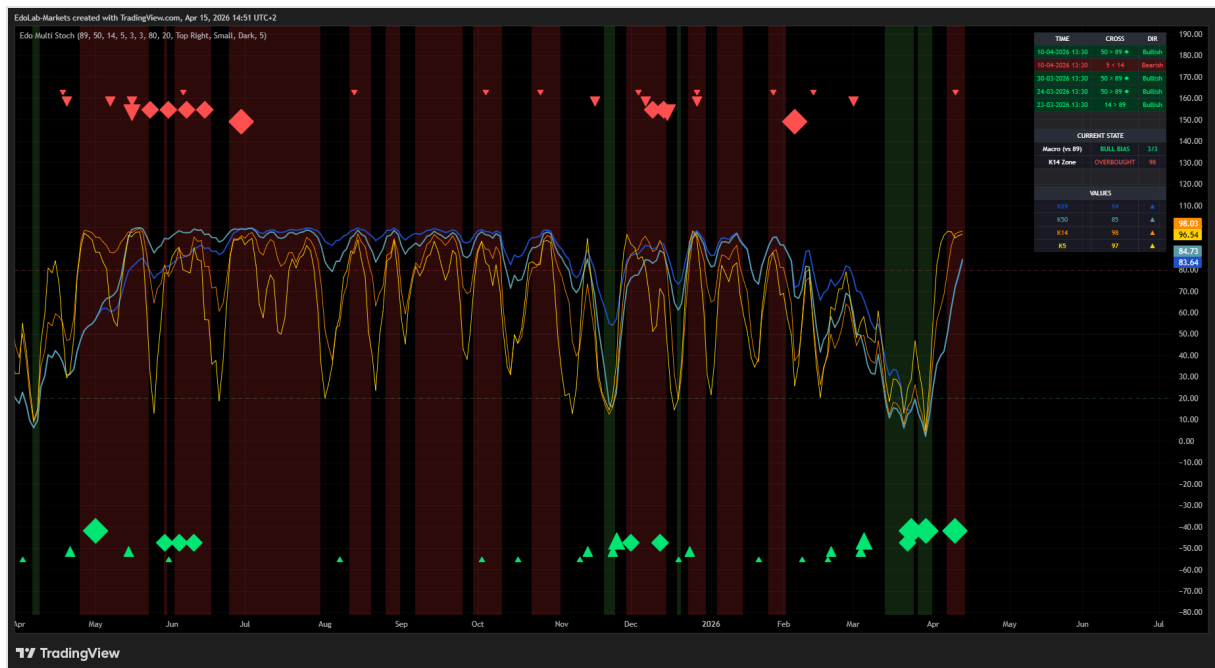


Figura 2 — Vista general con todas las funciones activas: cuatro capas, marcadores de cruce y panel informativo.

Edo Multi Stoch se organiza en tres elementos visuales principales.

El primero es el panel del oscilador, donde se trazan las cuatro líneas estocásticas sobre una escala de 0 a 100, con niveles de sobrecompra y sobreventa configurables y una línea de nivel medio en 50. El fondo del panel se colorea en situaciones extremas del K14 para reflejar condiciones de sobrecompra o sobreventa.

El segundo son los marcadores de cruce, que aparecen directamente sobre el panel del oscilador en el momento en que dos capas se cruzan. El tamaño y la forma del marcador varían según el peso del cruce, desde triángulos pequeños para los cruces de menor relevancia hasta diamantes grandes para los cruces de mayor peso estructural.

El tercero es el panel informativo, situado en una esquina configurable del gráfico, que muestra en tiempo real el historial de cruces recientes, el estado actual del sistema y los valores numéricos de las cuatro capas.

Sección 4 — Las Cuatro Capas Estocásticas

El indicador trabaja con cuatro períodos estocásticos, cada uno con un rol específico dentro del sistema. Los períodos predeterminados son 89, 50, 14 y 5, que representan la configuración óptima del sistema. Todos son configurables desde los ajustes del indicador.

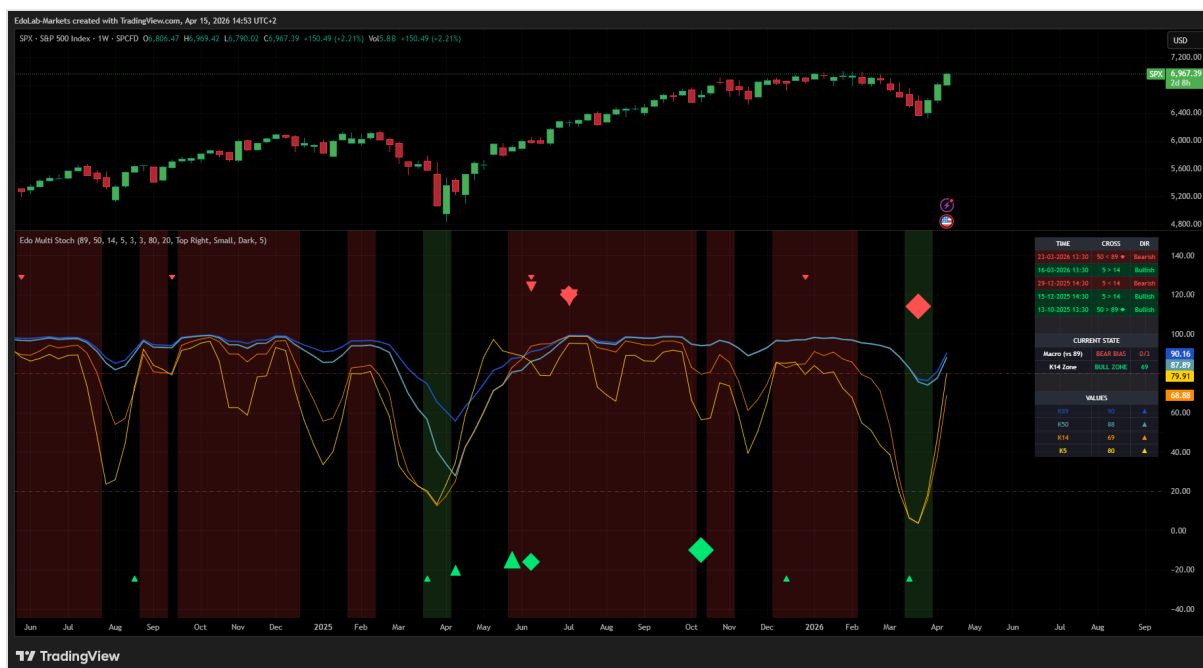


Figura 3 — Las cuatro líneas con sus colores diferenciados sobre un gráfico en tendencia.

K89 — Azul oscuro — Contexto macro

El estocástico más lento del sistema. Opera en un horizonte temporal amplio y se mueve poco, lo que le otorga el mayor peso estructural de las cuatro capas. Cuando el K89 está por encima de 50 el mercado tiene sesgo alcista de fondo. Cuando está por debajo el sesgo es bajista. Es el ancla del sistema: el nivel de referencia contra el que se mide el estado del resto de capas.

K50 — Celeste — Contexto operativo

La capa intermedia del sistema. Representa la tendencia operativa, el contexto en el que se desarrollan los movimientos de mediano plazo. Cuando el K50 y el K89 están alineados en la misma zona la tendencia está limpia. Cuando divergen el mercado está en transición o corrección. El cruce del K50 sobre el K89 es el evento de mayor peso del indicador.

K14 — Naranja — Momentum estándar

El estocástico clásico de referencia. Es la capa que el mercado respeta con mayor frecuencia en sus niveles extremos y la que el sistema utiliza como referencia para las

zonas de sobrecompra y sobreventa. En el panel informativo el K14 es también la capa cuya zona se muestra en el estado actual.

K5 — Amarillo — Momentum rápido

La capa más sensible del sistema. Captura el momentum inmediato y reacciona primero ante cualquier cambio de dirección. Genera más eventos que el resto de capas, pero su valor real aparece cuando está alineado con las capas superiores. Un K5 alcista contra K89 y K50 bajistas es ruido. Un K5 alcista con todas las capas alineadas arriba es timing de entrada en confluencia total.

Codificación de colores por pares

Los cuatro períodos se agrupan en dos pares con lógica visual propia. El K89 azul oscuro y el K50 celeste forman el par de contexto largo. El K14 naranja y el K5 amarillo forman el par de momentum corto. Cuando los azules están arriba y los cálidos cruzan al alza hay confluencia. Cuando los azules están abajo y los cálidos intentan subir hay contradicción estructural.

Sección 5 — Sistema de Cruces

Edo Multi Stoch monitoriza cinco pares de cruces entre las cuatro capas, ordenados de menor a mayor peso estructural. Cada cruce queda registrado en el panel informativo con su fecha, hora y dirección.

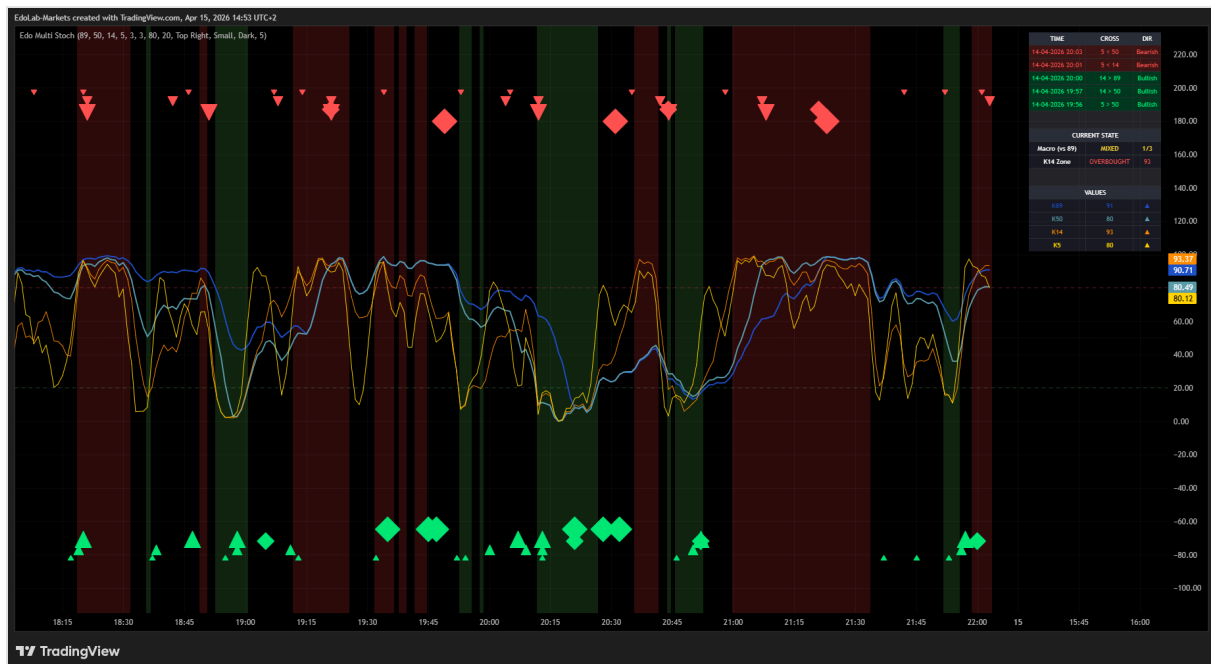


Figura 4 — Marcadores de cruce visibles en el panel del oscilador con diferentes tamaños según el peso.

K5 × K14 — Triángulo pequeño

El cruce más frecuente del sistema. El momentum rápido cruzando el estocástico clásico. Tiene valor principalmente como señal de timing cuando el contexto ya está definido por las capas superiores. Por sí solo no constituye una señal accionable.

K5 × K50 — Triángulo mediano

El momentum rápido cruzando el contexto operativo intermedio. Indica que el K5 está alineándose o desalineándose con la estructura. Tiene más peso que el cruce anterior pero sigue requiriendo confirmación de las capas macro.

K14 × K50 — Triángulo grande

El momentum clásico cruzando la estructura operativa. Cruce de peso medio-alto. Indica que el momentum estándar ha cambiado de lado respecto al contexto intermedio. Comienza a tener relevancia como señal independiente cuando coincide con niveles técnicos clave en el precio.

K14 × K89 — Diamante mediano

El momentum clásico cruzando el contexto macro. Cruce importante. Señala que el momentum estándar está rompiendo el sesgo estructural de fondo, lo que equivale a un cambio de contexto en el horizonte del K14.

K50 × K89 — Diamante grande ◆

El cruce de mayor peso del sistema, identificado con el símbolo ◆ en el log del panel. La estructura operativa cruzando el contexto macro. Equivale al Golden Cross o Death Cross dentro del sistema estocástico. Es el cruce más infrecuente y el de mayor significado estructural. Cuando ocurre, el resto del sistema debería estar alineado para validar la señal.

Sección 6 — Panel Informativo

El panel informativo de Edo Multi Stoch se organiza en tres secciones y es completamente configurable en posición, tamaño y modo de color.

TIME	CROSS	DIR.
13-04-2026 13:30	14 < 50	Bearish
10-04-2026 13:30	5 < 50	Bearish
06-04-2026 13:30	5 < 14	Bearish
27-03-2026 17:30	5 > 50	Bullish
27-03-2026 17:30	5 > 14	Bullish
CURRENT STATE		
Macro (vs 89)	BULL BIAS	3/3
K14 Zone	OVERBOUGHT	100
VALUES		
K89	92	▲
K50	100	▲
K14	100	▲
K5	99	▲

Figura 5 — Panel informativo completo con las tres secciones.

Cross Log

Registro histórico de los últimos cruces producidos en el gráfico activo. Cada fila muestra la fecha y hora del cruce, el par de períodos involucrado y la dirección resultante. Las filas en verde corresponden a cruces alcistas y las filas en rojo a cruces bajistas. El cruce K50×K89 aparece marcado con ♦ en la columna CROSS. El número de filas del historial es configurable entre 3 y 15.

Current State

Dos lecturas en tiempo real del estado del sistema. La primera, Macro, cuenta cuántas de las tres capas inferiores (K50, K14, K5) están por encima del K89 y muestra el resultado como X/3. Con 2 o 3 capas por encima el estado es BULL BIAS en verde. Con 1 capa el estado es MIXED en amarillo. Con ninguna capa el estado es BEAR BIAS en rojo. La segunda lectura muestra la zona actual del K14 con su valor numérico: OVERBOUGHT, OVERSOLD, BULL ZONE o BEAR ZONE.

Values

Los valores actuales de las cuatro capas redondeados a número entero, cada uno en su color de línea correspondiente, con una flecha ▲ si el valor está por encima de 50 o ▼ si está por debajo.

Sección 7 — Zonas de Fondo

El indicador colorea el fondo del panel del oscilador en dos situaciones extremas basadas en el K14.

Fondo verde — El K14 ha alcanzado zona de sobreventa (valor igual o inferior al nivel configurado, por defecto 20). Indica agotamiento bajista y zona potencial de reversión. El color verde señala que el mercado se encuentra en un extremo donde históricamente aparecen oportunidades alcistas, no que la compra sea inmediata.

Fondo rojo — El K14 ha alcanzado zona de sobrecompra (valor igual o superior al nivel configurado, por defecto 80). Indica agotamiento alcista y zona potencial de corrección. El color rojo avisa de que el momentum comprador está en un extremo que históricamente precede a correcciones o consolidaciones, no que la venta sea inmediata.

Ambos niveles son configurables desde los ajustes del indicador.

Sección 8 — Configuración del Indicador

Edo Multi Stoch ✕

Inputs **Style** **Visibility**

PERIODS

Period A (Macro)

Period B (Intermediate)

Period C (Classic)

Period D (Fast)

SMOOTHING

Smooth %K

Smooth %D

LEVELS

Overbought Level

Oversold Level

Show Midline (50)

VISIBILITY

Show Stoch A

Show Stoch B

Show Stoch C

Figura 6 — Panel de configuración del indicador.

Periods

Los cuatro períodos del sistema son completamente configurables. Los valores predeterminados son 89, 50, 14 y 5. Si se modifican, las etiquetas del panel y el log de cruces se actualizan automáticamente para reflejar los nuevos valores.

Smoothing

Smooth %K controla el suavizado aplicado al estocástico bruto antes de trazar cada línea. El valor predeterminado de 3 es el recomendado para mantener el equilibrio entre sensibilidad y claridad visual.

Levels

Configura los niveles de sobrecompra y sobreventa, por defecto 80 y 20. Estos niveles afectan al coloreado del fondo y a la lectura de zona en el panel Current State. Permite también activar o desactivar la línea de nivel medio en 50.

Visibility

Permite ocultar individualmente cualquiera de las cuatro líneas sin afectar al resto del sistema ni al panel informativo.

Cross Panel

Controla todos los aspectos del panel informativo. Show Cross Panel activa o desactiva el panel completo. Panel Position selecciona la esquina de anclaje entre Top Right, Top Left, Bottom Right y Bottom Left. Panel Size alterna entre Small y Medium. Panel Mode alterna entre Dark para fondos oscuros y Light para fondos claros. Cross History rows configura el número de filas del log entre 3 y 15.

Sección 9 — Casos de Uso

Lectura de alineación total

El caso más claro del indicador es cuando el Current State muestra 3/3 BULL BIAS o 0/3 BEAR BIAS. En ambos casos las cuatro capas están completamente alineadas en la misma dirección, lo que indica que el momentum es consistente en todos los horizontes temporales. Es la lectura de mayor peso del sistema.

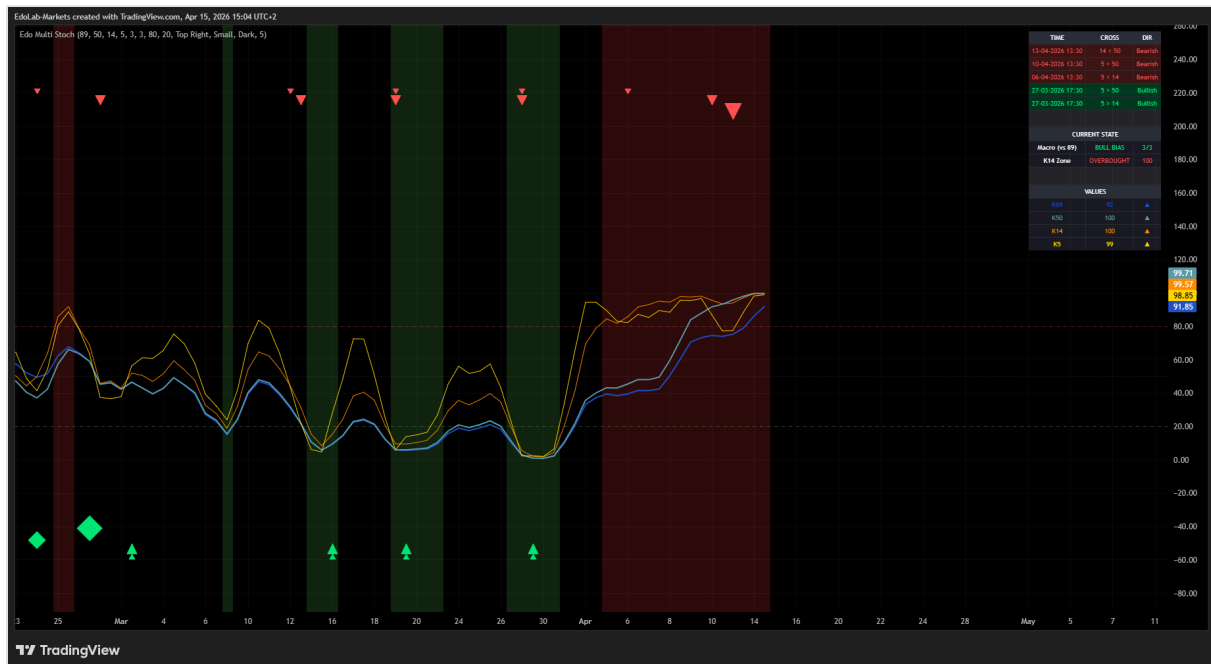


Figura 7 — Ejemplo de alineación alcista completa: K89, K50, K14 y K5 por encima de 50, Current State 3/3 BULL BIAS.

Detección de transición

Cuando el Current State muestra 1/3 o 2/3 el sistema está en proceso de cambio. Las capas más rápidas ya han cambiado de lado pero las más lentas aún no han confirmado. Es el momento de aumentar la atención, no de ejecutar. El Cross Log en esta situación mostrará cruces recientes de K5 y K14 pero todavía no del K50 ni del K89.

Confluencia con niveles de precio

El sistema cobra mayor valor cuando un cruce de peso, especialmente K14×K89 o K50×K89, coincide temporalmente con un rebote en un soporte estructural, una zona Fibonacci relevante o una EMA clave en el precio. La confluencia entre el evento de momentum en el oscilador y el nivel técnico en el precio refuerza significativamente la lectura.

Filtro de ruido en mercados laterales

En mercados sin tendencia definida el K89 permanece cerca del nivel 50 y los cruces entre capas se producen con mayor frecuencia. En estos contextos el dato más útil del indicador es la posición del K89: mientras permanezca oscilando alrededor de 50 sin definir dirección, los cruces de las capas más rápidas tienen menor fiabilidad estructural.

Sección 10 — Indicador Open Source

Edo Multi Stoch es un indicador gratuito publicado en código abierto en TradingView. Cualquier usuario puede acceder al código fuente, estudiarlo y adaptarlo libremente. Esta decisión responde a la filosofía de Edolab Markets de contribuir a la comunidad de traders con herramientas educativas de calidad.

El hecho de que el indicador sea open source no reduce su utilidad ni su rigor técnico. Forma parte del ecosistema de herramientas gratuitas de Edolab Markets junto a Edo EMA Core Cross, Edo Sentiment Map, Edo SuperTrend Core y Edo ZigZag Auto Fib SR.

Sección 11 — Advertencia de Riesgo

Edo Multi Stoch es una herramienta de análisis técnico. No constituye asesoramiento financiero ni una recomendación de inversión. El trading en mercados financieros implica un riesgo significativo de pérdida de capital. Los resultados pasados no garantizan resultados futuros.

Ningún indicador técnico, por sí solo, es suficiente para tomar decisiones de trading. Edo Multi Stoch debe utilizarse como parte de una metodología de análisis más amplia que incluya gestión del riesgo, análisis estructural del precio y comprensión del contexto de mercado.

Edolab Markets no se hace responsable de las decisiones de trading tomadas con base en el uso de este indicador.

Sección 12 — Conclusión

Edo Multi Stoch resuelve una limitación estructural del estocástico clásico: operar en un único horizonte temporal con una línea de señal derivada del mismo cálculo. Al sustituir esa línea lenta individual por una jerarquía de cuatro períodos, el indicador transforma cada cruce en un evento con significado real entre horizontes temporales distintos.

El resultado es un sistema más limpio, más informativo y más coherente con el enfoque de Edolab Markets: leer el mercado en capas, entender el contexto antes de buscar la señal, y operar con confluencia en lugar de con impulso aislado.

© 2026 Edolab Markets — Todos los derechos reservados. · www.edolab.io



© 2026 Edolab Markets — Todos los derechos reservados.